

# RB111-Seglare

Medlemsblad nr 13, februari 2003

## ORDFÖRANDE HAR ORDET

Arbetet med **klassregler** har under hösten tagit betydligt mer tid än vad man kunde förutse. Det har samtidigt varit intressant och lärorikt. De regler som föreslås kommer att vara till nytta och glädje både för klassen och för båtägarna. Tidplanen är att föreningens medlemmar och rigg- och segelmakare får förslaget på remiss i februari. Förutsatt att förslaget kan ges en accepterad form lämnas det till Svenska Seglarförbundet som kan komma att ha synpunkter. Efter ytterligare korrigerings kan de förhoppningsvis antas att gälla för säsongen 2003.

Huvudinriktningen är att *stärka RB111 som en välseglande cruisingbåt*. Vi ska alltså ha en trevlig båt att segla som dessutom kan hävda sig väl i t.ex. LYS-kappsegling. Båda är viktiga för båtens popularitet på marknaden.

Regelförslaget är tillåtande för de båtägare som tycker om att göra sin båt ännu bättre. Vad som slås fast är skrov, vikt, samt begränsningsmått för rigg och segel. Se artikel och bifogat regelförslag.

2002 Års **klubbmästerskap** bjöd på uppvisningssegling av Lars Ericsson, vinnare, Reidar Stolt tvåa, och Torgny Hällstrand som seglade single-hand. Lars och Reidar tog dessutom 1:a och 2:a platsen totalt i Årtskär runt. Under tecknad tvingades bryta men kunde som åskådare följa andra halvan av "racet". Se artiklar.

**Teknik och säkerhet** behandlas på ett par sidor med olika tips. Om du inte har "entampsrev" så får du t.ex. tips om hur du kan arrangera detta suveräna sätt att enkelt och säkert reva bekvämt.

För **säsongen 2003** är huvuduppgifterna att få klassreglerna färdiga. Naturligtvis ska vi ha klubbmästerskap med seglarträff. En träff om GPS och navigationsprogram är planerad före båtmässan. Sannolikt kan vi också vidareutveckla vår användning av IT-teknik, hemsida, e-mail, SMS och allt vad det heter.

Innan dess kommer vårt **årsmöte** där en viktig fråga blir information och diskussion om klassreglerna.

Våra knappt 50 båtar representerar ett marknadsvärde om cirka 25 miljoner kronor. Genom att vi har en attraktiv och utvecklingsinriktad klass som syns så värderar vi detta värde. Som aktiv och betalande medlem bidrar du till detta. Som ordförande är jag glad och stolt över att vi har en så stor andel båtägare som medlemmar i klubben.

Hans Holmqvist  
Ordförande

**Missa inte årsmötet i april!  
Se detaljer i bif. kallelse.**



KM-vinnaren Lars Ericson dirigerar målgången på Sofie i klubbmästerskapet 2002

**Föreningen är en rikstäckande allmännyttig ideell förening med ändamål:**

- att främja intresset för och segling med RB 111,
- att utgöra en samlings- och kontaktpunkt för alla som är intresserade av RB 111,
- att höja intresset för sjön och segelsporten med idrottsligt och ideellt ansvar,
- samt att verka för ett gott kamrat- och sjömanskap.

# IMPONERANDE SEGLING PÅ KLUBBMÄSTERSKAPET



Vinnaren av klubbmästerskapet 2002 Lars Ericson (t.v.) gratuleras av ordförande Hans Holmqvist (t.h.)

Väderrapporten lovade blåsig och byigt. Det blev också en puffig och pendlande nordvästlig vind med varierande vindar 8-13 m/s under snabbt förbidragande blygråa moln. Fyra av fem anmälda båtar fanns på startlinjen i Ärtskär runt där vi som egen klass deltog med eget KM.

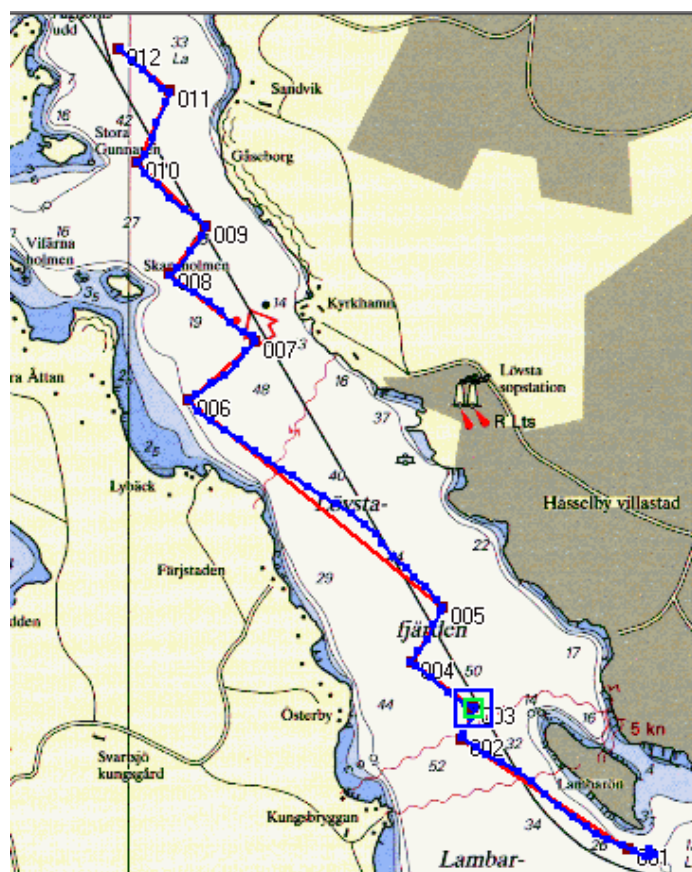
Vinnaren Lars Ericson hade mönstrat en stark besättning och seglade utomordentligt väl. Förutom RB111-mästerskapen så vann han också i cruisingklassen för Ärtskär runt. Reidar Stolt gjorde en mycket bra segling men förlorade på att inte reva på den andra kryssen till en andraplats både i vårt mästerskap och i Ärtskär totalt.

Ensamseglaren Torgny Hållstrand gjorde en verklig prestation i det krävande vädret. Själva fick vi bryta efter strul med focken där ett slående skot sannolikt slet bort en enkel säkringsring i en riggbult, vilket i sin tur ledde till att ett mellanvant lossnade. Efter detta blir det bara sprintar som skyddas med tejp i riggen!

Eftersnacket blev hjärtligt och vi hade en kul träff i Reidars sittbrunn under ett sittbrunnstält som är värt att kopiera. Faktiskt det snyggaste och mest funktionella man kan tänka sig till en RB111.

Det hade varit intressant att jämföra våra olika GPS-plottade rutter. Men tyvärr finns varken Lars\* eller mina plottar kvar. Däremot har Reidar varit vänlig att maila sin seglingsrutt. GPS-noggrannheten gör att den är mycket exakt även om bifogad bild inte kan göra den rättvisa. Jag har mätt upp första kryssbenen exakt utifrån plottade positioner.

\* Sättarens anm: Lars lyckades leta fram delar av färdspåret. Se separat artikel.



Bilden visar kryss från start med en kurslinje på ca 330 grader norrut. Men se på vinklarna i slagen! Det är 11 slag och slagvinkeln är i genomsnitt 76,8 grader. Bästa slaget ligger i slutet med 72 grader. Sämsta är det sjätte med 100 grader efter ett långt slag ut mot väster i en annars mer än perfekt segling. Det mest inspirerande är att vi här har konkreta bevis på hur väl en RB111 kan seglas. Observera att det handlar om kurs över grund som inkluderar avdrift. Och eftersom Lars Ericsson gick ännu bättre så är det kryssar av detta slag ingen engångsföretelse. Ett varmt grattis till dessa duktiga seglare!

Som en vinstpremie fick Lars Ericson äran att namnge detta mästerskap efter eget önskemål. Det blev: **"RB111 New Zealand, Tasmania and Mälaren Open Championship 2002"**

# TIPS OCH BILDER FRÅN KAPPSEGLINGSMÖTE

## REVA STOREN MED EN LINA FRÅN SITTBRUNNEN

Ett klassiskt problem är att enkelt kunna reva storen när det blåser till och det börjar kränga för mycket. Men har man varit med i många år så har man sett många olika lösningar komma och gå. (rullbom t.ex.). Därav har åtminstone jag utvecklat en viss skepsis mot nya tekniska lösningar och hjälpmedel, som t.ex. revning från sittbrunn med en enda lina.

Klubbmästerskapet 2002 gav också en fingervisning om att båten går snabbare om den revas på kryss vid vind över 9-10 m/s.

I somras installerade jag revning med en lina till sittbrunn. Det fungerar underbart enkelt jämfört med den tidigare ”klassiska” procedur vi har använt. Man släpper nu storskotet och låter förseglet dra, släpper storfallet till en markering på linan, vevar hem i revet och avslutar med att sträcka upp storfallet. KLART. Seglet blir lika bra revat som tidigare. Allt klaras från sittbrunnen. Behöver man ett rev till så använder man revlina nummer två.

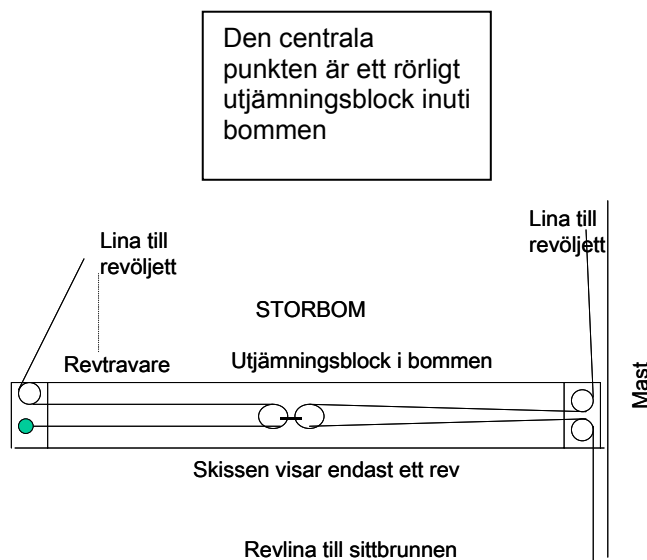
Benns ( tel. 08-556 147 00) och Selden har de beslag och ritningar som krävs för våra olika bomprofiler. Tyvärr inte helt gratis ( omkring 2.000 kr) men absolut värda den säkerhet och trivsel som de tillför seglingen. Principen framgår av skiss från Benns system.

## 2. SPRAYHOOD MED HANDRÄCKE

Passagen mellan sittbrunn till däck kan ibland kännas osäker när det är väder. En elegant lösning har Torgny Hållstrand visat på med ett grabbräcke ”ovanpå” sprayhooden.

Tillverkare Alf Hansen as, Trondheim. 7079 Flatåsen, telefon 72 59 60 90. Torgny har tel. 08-564 323 80.

Men reva bör man. Vid semestersegling enligt min mening gärna vid ca 8 m/s och absolut vid 10 m/s. Men allt för ofta blir det inte av. Man (den som ska reva) intalar sig lätt att vindökningen är tillfällig. Detta trots erfarenheten att det ofta fortsätter att öka och att vinden dessutom håller i sig ganska länge. Det här är inte kul för besättningen.



Principskiss för hur man revar med en lina. Ett andra rev fungerar med ytterligare en revlina till sittbrunnen. Det är utjämningsblocket i bommen som ger lösningen.



### 3. MANTÅGSSTÖTTA A LA "HAJFENA" OCH ELASTISKA RYGGBAND

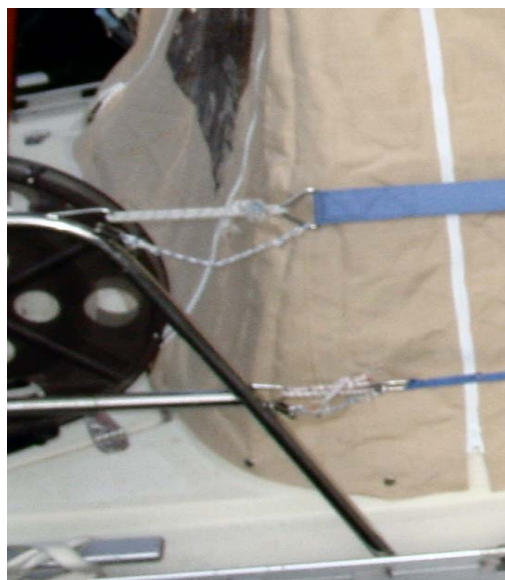
Reidar Stolt utvecklar nya och praktiska lösningar på sin RB111. På denna bild ser vi tre riktigt bra grejor.

För passagen vid sittbrunn har Reidar gjort en mantågsstötta (inte standard som finns på Gotthard m.fl.) i form av en båge som ger ökad stabilitet åt mantågen och något att hålla sig i vid passage.

I denna stötta fästs ryggbanden som då får en stabil hållpunkt. (Jämfört med att via mantåg löpa ända till förpulpit.). Men nästa problem med ryggbanden är att de är för spända, när man sitter i lovart och behöver luta sig bakåt

Reidar löser detta genom att göra den bakre fästpunkten på banden först elastisk, för att sedan vid sträckning nå till en punkt där de är fasta och inte går längre ut. Fördelen är uppenbar. Vid krängning trycker inte ryggbanden rorsman inåt och neråt i sittbrunnen.

Lösningen är alltså spända gummiband som håller banden sträckta och fasta linor som ger en fast och fixerad stoppunkt. Men hur funkar det i hamn när man tar tag i ett band som ger efter innan det tar stopp? Skulle man tänka sig ett "kryssläge" för banden?



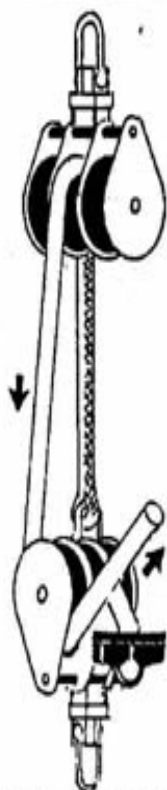
### SNYGGT OCH VÄLFUNGERANDE SITTBRUNNSTÄLT

Ett sittbrunnstält gör båten otroligt mer bebolig. Farstu och utrymme för våta kläder, eller vind- och fuktskyddad veranda för svala kvällar. Med öppna väggar solskydd. Men det får inte bli för stort eller byngligt. Det tält som Reidar har gjort är smidigt och ser snyggt och proportionerligt ut på båten. Det ansluter till sprayhooden och ger med hjälp av lator i taket bredd ända upp. Premiärversionen hade inte hunnit få fönster som nu är på plats. Så fort jag får tid så ska jag malla av det för att ta upp syslöjden på hemmaplan. Reidar har tel. 08-38 24 58.

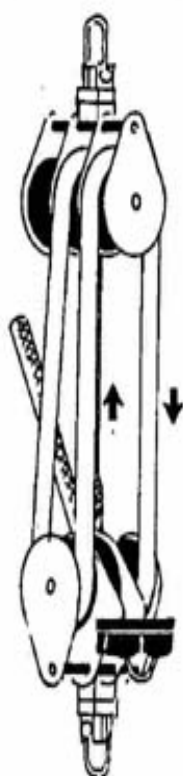


ANNAN BRA-ATT-HA INFORMATION:  
SEX SKUREN TALJA, INTE HELT LÄTT ATT LISTA UT INTUITIVT....

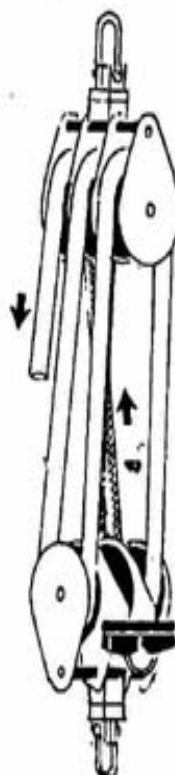
## Hur du bäst skär din OH-talja.



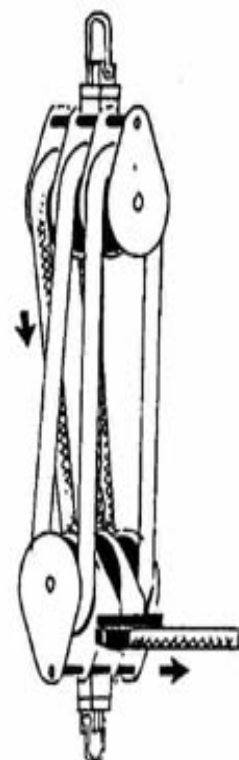
**1.** Trä linan från fästpunkten genom det övre blockets mellersta rulle och ner genom det nedre blockets vänstra rulle.



**2.** Fortsätt upp över övre blockets högra rulle och ner runt nedre blockets högra rulle.



**3.** Upp över övre blockets vänstra rulle...



**4.** Och ner genom undre blockets mellersta rulle.

## RB111 New Zealand, Tasmania and Mälaren Open Championship 2002

(Utläst via Internet, även "Down Yonder")

### Hur vi återförde mästartiteln till S49 Sofie

Efter förra årets fiasko vidtog en omfattande rannsaking och analys av vår prestation. Vi kom fram till att vi hade gjort det mesta rätt –det var bara det att S41 Poseidon seglade fortare! Nå, när det vid höstupptagningen visade sig att botten var "vinterdubbad" med havstulpaner så repade vi mod, vi skulle komma igen.

Samma goda gäng som förra året sammankallades och denna gång lättade jag Sofie redan i hemmahamnen på alla de "oundgängliga" sommarpinaler som tyngde ner oss till Plimsollmärket. Nåja, det handlade kanske om ca 100 kg prylar – väldigt mycket grejor fanns kvar, det märkte jag inte minst vid avrustningen i oktober då skutan flöt ett par cm högre efter urplockningen.

Årets segling gick tillsammans med Ärtskär-runt på Lambar- och Näs fjärdarna. Jag hämtade upp besättningen vid Berghamns brygga i Hässelby. Taggade och tända hissade vi på och började kolla skotpunkterna och kryssvinklarna. Hårdväder igen! –Utmärkt för Sofie, vi gillar det. Vi vann inte starten denna gång men kom i väg hyfsat i alla fall. Vi startade med ett rev i storen och kom ganska snart in i en fin seglingsrytm och slagen började sitta perfekt. Reidar i S24 Cavella låg före men så småningom började vi få känning. Vi seglade mycket aktivt, satt på "railen" och jobbade mycket med backstagen i vindbyarna och när det lättade ur lite. Vid rundningen av lovartsmärket slog vi ur revet och spirade focken, körde med

barberhaul. Mycket aktiv segling även på länsen. Farten var stundtals uppe i över 8 knop och vinden toppade ca 12 m/s.



GPS fart till vänster 8.11 kn. True Wind 11.4 m/s

Nu har vi länsat om Cavella och siktar rundningsmärkena/linjen. Men vad nu – en jolle dyker upp vid vänstra bojen och nu tar man in den! Vi hade siktat på att runda just den bojen men nu ligger rundningsbojen 50 m åt höger! Reidar som låg efter har sett läget och går rätt ner på bojen och kör om oss. Rackarns –det är bara att bita ihop igen, kryssa ännu bättre. Ner med revet, vi tycker att vi kryssar bättre så. Burka och jobba med seglen, upp och ner på storskotsvagnen, backstagen trimmas i byarna, focken trimmas ideligen. Cavella behåller full stor men det lönade sig nog inte, så småningom har vi tagit dem igen!

Nu har vi dom!





Gastarna Olle (t.v.) och Bosse vid Älghornsudd, fotografen sitter på railen. Cavella i bakgrunden

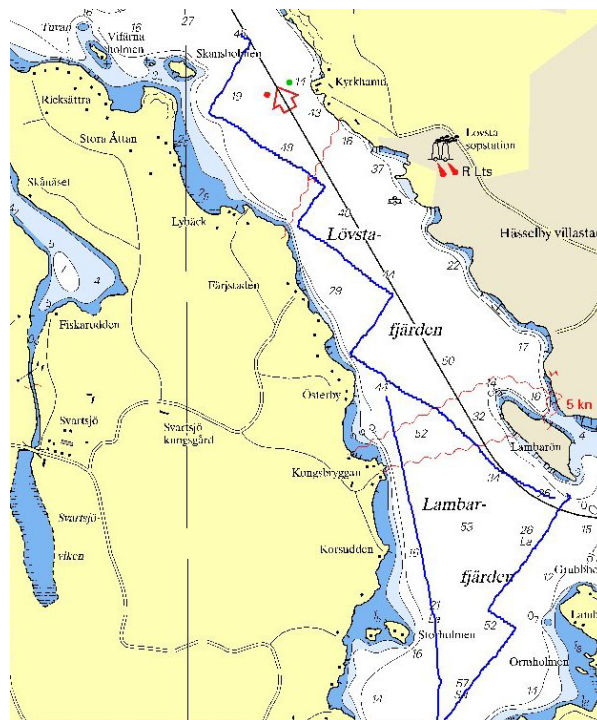
Nu gäller det att hålla undan på resten av kryssen, det verkar friska i ännu mer efter Älghornsudd. Vi har bara två båtar framför oss, Conqubin 38 och den ”omöjliga” A22an som går så oerhört fint i detta väder.



Conqubinen börjar vi ta på och långt borta A22 som redan vänt.

Efter rundningen gäller det att hålla i vår ledning, taktisk segling med stark bevakning av Reidar. Vi är återigen mycket aktiva med skärningar och senare på plattlänsen med spirning och trimning. Conqubinen kör spinne så där har vi inte någon chans och A22 likaså. Men vi håller undan Cavella och efter Mörby holme så är det bara ett slag hem och vi har lyckats återerövra titeln!

I Ärtskär Runt vann vi Cruisingklassen och Reidar på Cavella kom tvåa. Vi kom dessutom in som tvåa totalt, slagna endast av A22an S356.



Sofie's kursplott för början av sista kryssen samt sista länsen och målgång.

Det var tråkigt att S 41 Poseidon råkade ut för ett litet haveri i riggen och bröt. Tur var ju att masten stod kvar!  
Torgny på S 34 Svartörn seglade ensam och det måste ha varit tufft på kryssen!



Poseidon på väg mot Norrviken där vi sammanstrålade för After sail.

Tack, Kvarnvikens BS och Peter Mayer för ett fint arrangemang, som vanligt.

Lars Ericson

## Torsten lämnar styrelsen.

Järfälla 2002-09-26

Jag lämnar styrelsen, eftersom jag sålt min båt, nr 11 "Sitatre".

Det beror i första hand på att jag fått artros i en höftled, så jag har problem rent fysiskt att klara olika moment i seglandet. Jag skall i november få en ny höftled inopererad, och hoppas att så småningom få tillbaks en bra funktion i höften igen. Blir jag bra kommer jag nog att skaffa en mindre segelbåt, som jag kan ha vid bryggan på min sommarbostad i Mariefred. Det är svårt att tänka sig ett liv helt utan segling.

Att sälja båten kändes väldigt trist, den har varit min ögonsten allt sedan 1985. Köpare blev Clas Lindskog, som anmält intresse av köp till klubben. Det kändes ändå bra att lämna över till en kvalificerad seglare som seglat både Safir och Smaragd tidigare. Det märktes att han kommer ta väl hand om båten. Han blev ju också medlem direkt i vår förening.

Jag har deltagit i styrelsearbetet sedan starten, och haft ansvar för teknik- och kappseglingsfrågor. Styrelsearbetet har kännetecknats av stor entusiasm av samtliga medlemmar, och jag har haft stort utbyte av den samvaro och arbete vi haft i styrelsen. Det kommer att kännas tomt att inte delta längre, men jag kommer med intresse att följa utvecklingen av "RB111 seglare" även framgent, som passiv medlem.

Jag vill tacka alla för en givande och intressant tid och önska föreningen all framgång!

Seglarhälsningar

Torsten Smedberg

*Vi ser med saknad Torsten lämna styrelsen i samband med att han har sålt sin båt. Som en av föreningens grundare har Torsten under åren i styrelsen varit starkt bidragande till föreningens goda utveckling. Vi har hört att höftledsoperationen har varit lyckad och vi gläds med Torsten att tillfrisknandet går bra.*

*För vännerna bland RB111-seglarna  
Hans Holmqvist*